

## О Документе

Данный документ содержит в себе Руководство Пользователя интернет-портала LaTracks ДПСО «ЛизаАлерт».

Соответствует версии портала 1.01.

## Концепция

Интернет портал LaTracks (<http://tracks.lizaalert.ru/>) является одним из средств картографической поддержки ПСР в рамках технологии отряда ЛизаАлерт. Предназначен для анализа местности, а также для визуализации и анализа контекста поиска (задач, результатов работы, итд.).

## Интерфейс пользователя

### Общее

В рамках интерфейса пользователя реализованы две основные страницы – список поисков и страница поиска.

### Список поисков

Общий список поисков доступен на основной странице <http://tracks.lizaalert.ru/>. Страница содержит стандартную таблицу, содержащую общий список всех папок поисков, в ретроспективе (отсортирован по дате, начиная с самых свежих) и разбит на страницы с настраиваемым количеством записей на странице (по умолчанию – 50). Каждая строка содержит гиперссылку на страницу (папку) поиска (именованную в соответствии со Стандартом ОК ЛА) и необязательную дополнительную информацию (привязка к местности, ссылка на поисковую тему на форуме, интегральная информация по трекам).

Список может быть отфильтрован по значениям полей (фильтр включается стандартным образом по соответствующим иконкам в заголовке таблицы).

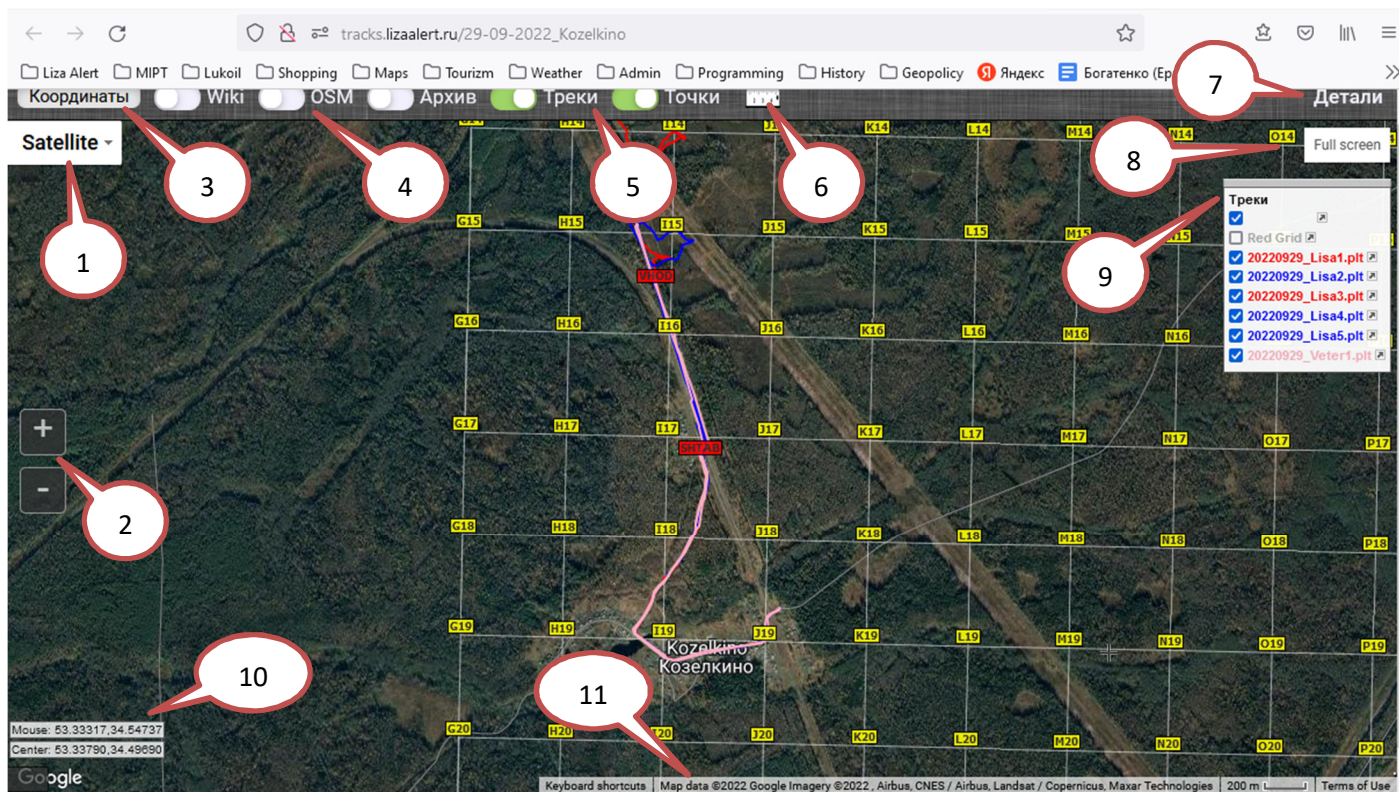
Просмотр треков

Карта с треками	Местоположение по Яндекс	Нас. пункт	Ссылка на фо...	Треков	Километраж
<a href="#">29-09-2022_Kozelkino</a>	Брянский район, Стекланнорядицкое сельское поселение, посёлок Козёлкино			6	40.9
<a href="#">2022-09-30_Suranovo</a>				0	0
<a href="#">2022-09-30_Belovo</a>	Кемеровская область, Белово			1	14.3
<a href="#">2022-09-29_Vuhtym</a>	Республика Коми, муниципальный район Прилузский, муниципальное образование Вухтым			10	530.4
<a href="#">2022-09-29_Vokhtoga</a>	Вологодская область, Грязовецкий муниципальный округ, муниципальное образование Вохтожское			4	57.6
<a href="#">2022-09-29_Styajnoe</a>	Брянский район			1	11.4
<a href="#">2022-09-29_Solnechnii</a>	Томск, Солнечная роща			2	44
<a href="#">2022-09-29_Sofyino</a>	Москва, 46К-2230			5	24.7
<a href="#">2022-09-29_SDT_Voshod</a>	Республика Адыгея, Майкоп, садово-дачное товарищество Восход			13	38.4
<a href="#">2022-09-29_Rostov_Zapad</a>	Ростов-на-Дону			3	13.5
<a href="#">2022-09-29_Rostov-na-Dony</a>	Ростов-на-Дону, Нахичевань, улица 28-я Линия, 20/4			3	2.4
<a href="#">2022-09-29_Rasskazovo</a>	Тамбовская область, Рассказовский район, Нижнеспаский сельсовет			6	82.9
<a href="#">2022-09-29_Novinskoe</a>	Республика Карелия, Кондопожский район, Новинское сельское поселение			7	60.8
<a href="#">2022-09-29_Loskutovo</a>	городской округ Томск, деревня Лоскутово			8	67.9
<a href="#">2022-09-29_Kurganinsk</a>	Краснодарский край, Курганинск			1	12.2

## Страница поиска - основной интерфейс

Страница поиска построена на основе картографического интерфейса (типичного для онлайн-картографии). Базой является картографическая подложка (выбираемая из списка доступных), с возможностью позиционирования и изменения масштаба. Поверх подложки могут быть отображены:

- дополнительные информационные слои;
- сетка привязки (в «красном» и «белом» вариантах);
- треки поиска;
- точки поиска;
- временно устанавливаемые пользователем маркеры;
- линия или фигура измерения (при использовании инструмента «линейка»).



Кроме подложки, страница поиска содержит следующие дополнительные панели и элементы управления:

1. [Выбор подложки.](#)
2. Кнопки изменения масштаба (+ / -).
3. [Кнопка вызова окна ввода координат.](#)
4. [Управление видимостью дополнительных слоев.](#)
5. [Управление видимостью треков и точек.](#)
6. [Инструмент «Линейка».](#)
7. [Ссылка на страницу «Детали».](#)
8. Кнопка переключения в полноэкранный режим (убирает большинство элементов управления).
9. [Окно списка треков.](#)
10. Текущие координаты курсора и центра карты.
11. Статусная информация (масштаб и др.).

## Выбор подложки

Комбобокс выбора подложки позволяет сменить картографическую подложку на альтернативу из доступного списка. Подложки строятся на основании растровых геоданных, получаемых из интернет-источников. Кроме того, в том же комбобоксе для подложки *Map* (Гугл-карта) можно включить отображение рельефа, а для *Satellite* (Гугл-спутник) – отображение дополнительных меток Гугл. После перезагрузки страницы будет автоматически перевыбрана первоначальная подложка (Гугл-спутник со включенными метками, если не использованы настройки в файле управления конфигурацией для данного поиска)<sup>1</sup>.

Название в комбобоксе	Описание
Map	Гугл-карта. Доступен слой рельефа (Terrane).
Satellite	Гугл-спутник. Доступен слой гугл-меток (Labels).
YSat	Яндекс-спутник.
Yandex	Яндекс-карта.
ArcGIS	Спутник ESRI.ArcGIS.
OSM	Карта Open Street Map.
OTM	Карта Open Topo Map.
mapy.cz	Туристическая карта mapy.cz.
ГГЦ-250	Различные источники и варианты карты ГосГисЦентр
ГГЦ-250png	
ГГЦ-500	
ГГЦ-1км	
ММБ	Карта Московский Марш-Бросок (окрестности Москвы)
ГШ(ГГЦ)	Карта ГосГисЦентр, на меньших масштабах – Генштаб СССР.

## Дополнительные слои

Один или несколько дополнительных информационных слоев могут быть отображены поверх подложки используя соответствующие переключатели в верхней части основного окна. Слои также строятся на основании растровых геоданных, получаемых из интернет-источников. Однако, для части слоев имеется возможность перейти на портал-источник по двойному клику на карте.

Переключатель	Описание
Wiki	Слой Викимапия
Гибрид <sup>2</sup>	Слой Яндекс-Гибрид
OSM	Треки с сайта Open Street Map
Архив	Объединенные треки всех поисков нескольких отрядов (в том числе ЛА), с сайта ПСО Экстремум.

## Видимость треков и точек

Переключатель **Треки** позволяет отключить отображение всех треков на карте. При повторном включении отображаться будут тоже все треки (индивидуальные настройки отображения будут сброшены)<sup>3</sup>. Также, рядом с переключателем «Треки» могут быть доступны переключатели **БПЛА** и **Задачи**, для отключения всех треков данных категорий - если на карте есть хоть один трек соответствующей категории.



Переключатель **Точки** позволяет отключить / включить обратно отображение всех точек<sup>4</sup>.

<sup>1</sup> Некоторые подложки могут поддерживаться только для части территории или определенного диапазона масштабов. Особенно это касается источников ГГЦ – пробуйте выбирать разные.

<sup>2</sup> В текущей версии слой Яндекс-гибрид доступен только для подложек Яндекс-карта и Яндекс-спутник; при этом остальные слои для этих подложек недоступны. Это связано с еще не решенными проблемами при перепроецировании.

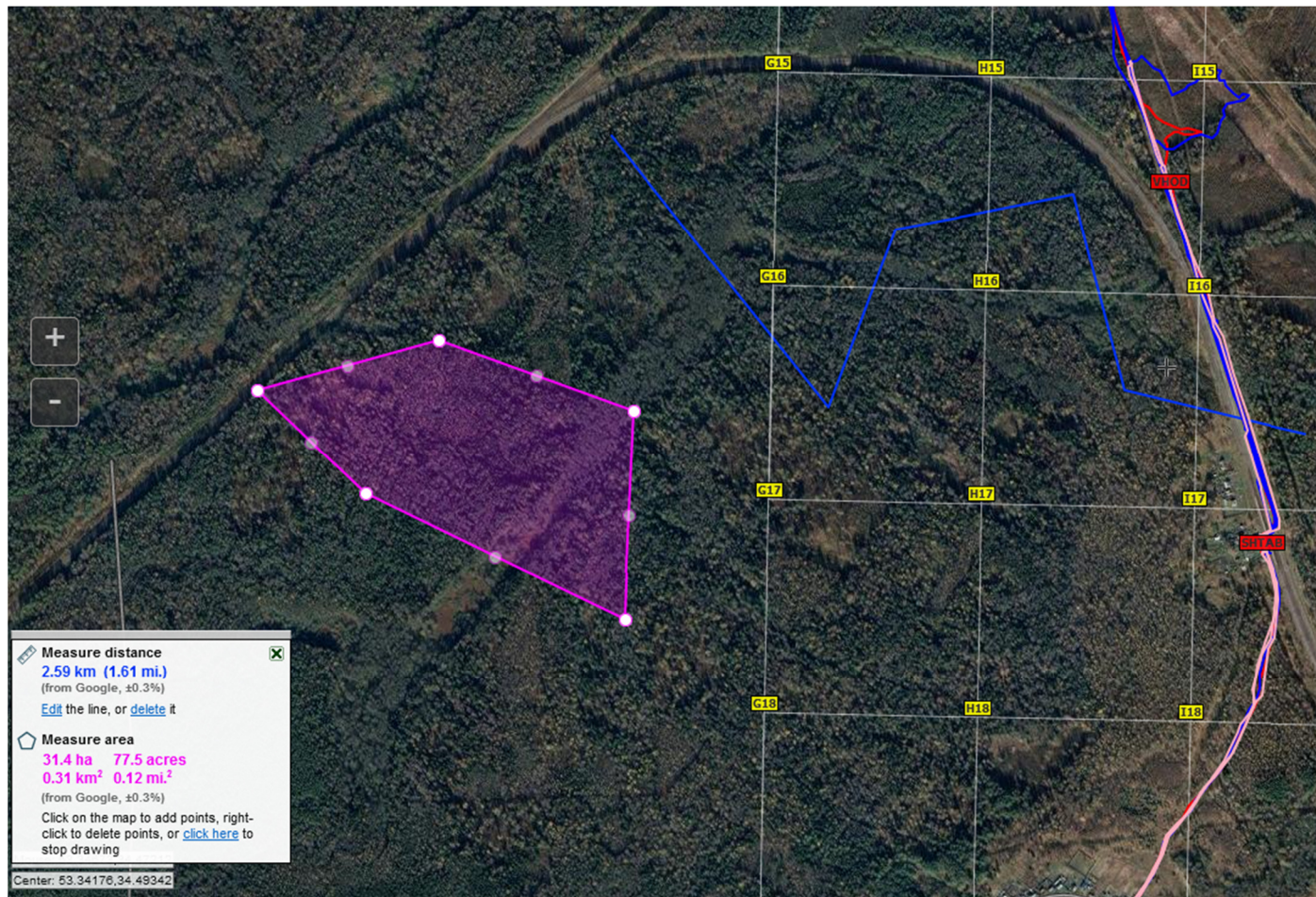
<sup>3</sup> Треки сетки привязки не являются треками в контексте данного переключателя (на их отображение он не влияет).

<sup>4</sup> В текущей версии точки сетки также будут отключены.



## Линейка

Используется стандартный инструмент гугл-карт. Позволяет измерить расстояние между точками, суммарное расстояние вдоль заданного пути и площадь заданной области. Результат (построенный путь или область) на карте не сохраняется.



## Страница «Детали»

По ссылке **Детали** (в правом верхнем углу основной страницы) открывается отдельная страница, содержащая таблицу со списком всех треков поиска. Для каждого трека отображается дополнительная информация и ссылка, позволяющая открыть/скачать трек в формате PLT. Итогом показано общее количество треков и суммарный километраж.

#	Имя файла	Старт (UTC+0)	Финиш (UTC+0)	Длина трека, км	Точек в файле	Ссылка на файл
	20220929_Lisa1.plt	28-сен-22 23:04	29-сен-22 01:38	5.3	161	<a href="#">src</a>
	20220929_Lisa2.plt	28-сен-22 23:03	29-сен-22 01:43	5.9	149	<a href="#">src</a>
	20220929_Lisa3.plt	28-сен-22 23:12	29-сен-22 01:56	7.1	175	<a href="#">src</a>
	20220929_Lisa4.plt	28-сен-22 23:18	29-сен-22 01:41	6.6	131	<a href="#">src</a>
	20220929_Lisa5.plt	28-сен-22 23:24	29-сен-22 02:04	7.9	610	<a href="#">src</a>
	20220929_Veter1.plt	28-сен-22 21:11	28-сен-22 22:39	8.1	141	<a href="#">src</a>

Всего треков: 6

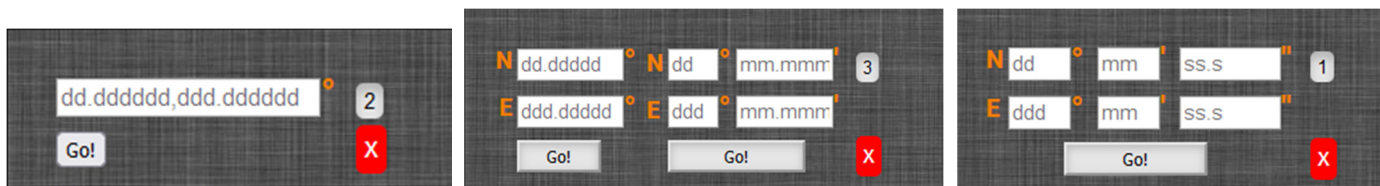
Общий километраж: 40.9 км

## Работа с координатами

### Окно ввода координат

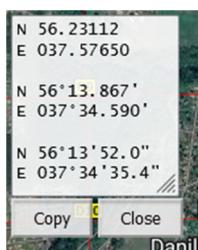
Окно ввода координат отображается по нажатию кнопки **Координаты** в левой части Панели инструментов. Само окно возникает в правой верхней части экрана и отображает один из трех вариантов элементов для ввода координат:

1. Яндекс-формат (широта и долгота в одной строке, разделенные запятой или пробелом, в формате «градусы.доли градусов», пример *58.53659,53.93825*). При этом, в строку ввода могут быть скопированы и координаты в том же формате, но содержащие дополнительные символы, например из заявки Лару (пример - *N58.53659° E053.93825°*);
2. форматы «градусы.доли градусов» и «градусы минуты.доли минут»;
3. формат «градусы минуты секунды.доли секунд».



По умолчанию отображается вариант Яндекс-координат (1). Переключение между вариантами осуществляется кнопкой **1/2/3**. Также окно содержит кнопку закрытия окна и кнопку/кнопки **Go!**. При нажатии на кнопку **Go!** Выполняются следующие действия:

- координаты копируются в буфер обмена в Яндекс-формате (пример: *56.23112,37.57650*)
- карта позиционируется по центру заданных координат;
- по указанным координатам на карте ставится метка «в стиле Гугл» (удалить ее можно по клику правой кнопки мыши);
- в левой нижней части отображается окно «трех форматов».



В окне «трех форматов» заданные координаты показаны во всех трех форматах, в виде единого текста. По кнопке **Copy** содержимое окна можно скопировать в буфер обмена, кнопка **Close** закрывает окно.

## Координаты с карты по двойному клику

При двойном клике мыши по любому месту на карте (где нет точки, трека или метки) координаты этого места будут автоматически скопированы в буфер обмена в Яндекс-формате.

Кроме того, в зависимости от текущей конфигурации интерфейса, могут быть выполнены следующие дополнительные действия:

- если открыто окно ввода координат в вариантах (1) или (2), то скопированные координаты будут вставлены в поле/поля формата с долями градусов и автоматически отработает кнопка **Go!**;
- если включен дополнительный слой **Wiki** (переключателем на панели инструментов), то в браузере будет открыта отдельная вкладка с ссылкой на сайт Wikimapia.org, с соответствующей позицией и зумом;
- иначе, если включен дополнительный слой **Архив** (переключателем на панели инструментов), то в браузере будет открыта отдельная вкладка с ссылкой на сайт ГИС Экстремум, с соответствующей позицией, подложкой, зумом и включенным слоем треков;
- иначе, если в качестве карты-подложки выбран **Yandex** (Яндекс-карта), либо включен дополнительный слой **Гибрид** (переключателем на панели инструментов), то в браузере будет открыта отдельная вкладка с ссылкой на сайт Яндекс-карт, с соответствующей позицией и зумом.

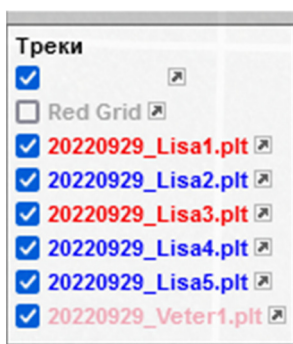
## Треки

Треки отображаются в виде линий, цвет, стиль и толщина которых соответствует заданным в PLT-файлах (через OZI Explorer)<sup>5</sup>. Имя трека строится на основании имени PLT-файла.

При наведении курсора на трек отображается тултип, содержащий его имя<sup>6</sup>; при однократном нажатии левой кнопкой мыши - та же информация будет отображена во всплывающем окошке (закрывается по нажатию на «крестик»).

### Окно списка треков

Окно **Треки** отображается в правой верхней части основного окна. Данное окно содержит список всех треков на карте, включая треки сетки (в «красном» и «белом» вариантах). Отображение каждого из треков может быть индивидуально отключено или включено (чекбоксом слева или кликом на имя трека). По иконке – ссылке справа можно центрировать карту на нужный трек. При наведении курсора мыши на имя для соответствующего трека на карте будет отображен тултип (как при наведении непосредственно на трек)<sup>7</sup>.



<sup>5</sup> В текущей версии поддерживаются только стили «сплошной» и «пунктир».

<sup>6</sup> Не поддерживается в мобильных браузерах

<sup>7</sup> Не поддерживается в мобильных браузерах

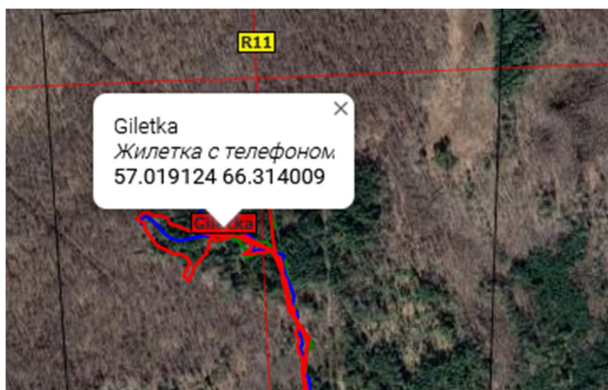


## Путевые точки

При наведении курсора мыши на путевую точку отображается тултип, содержащий<sup>8</sup>:

- имя точки;
- дополнительное описание (если есть);
- координаты точки.

При однократном нажатии левой кнопкой мыши на точке, та же информация будет отображена во всплывающем окошке (закрывается по нажатию на «крестик»). Координаты точки будут автоматически скопированы в буфер обмена в Яндекс-формате.



## Управление конфигурацией

В папку поиска на сервере может быть помещен специальный конфигурационный файл *Options.ini*, в котором можно задать следующие параметры по умолчанию (которые будут учтены при открытии страницы поиска):

- карта, которая будет установлена в качестве подложки;
- координаты центра отображаемого участка карты;
- зум (масштаб);
- статус окна треков (отображается/скрыто);
- некоторые аспекты поведения (в частности, отключение реакций на двойной клик).

Для использования данной опции надо обратиться к Оперативному Картографу.

---

<sup>8</sup> Не поддерживается в мобильных браузерах